

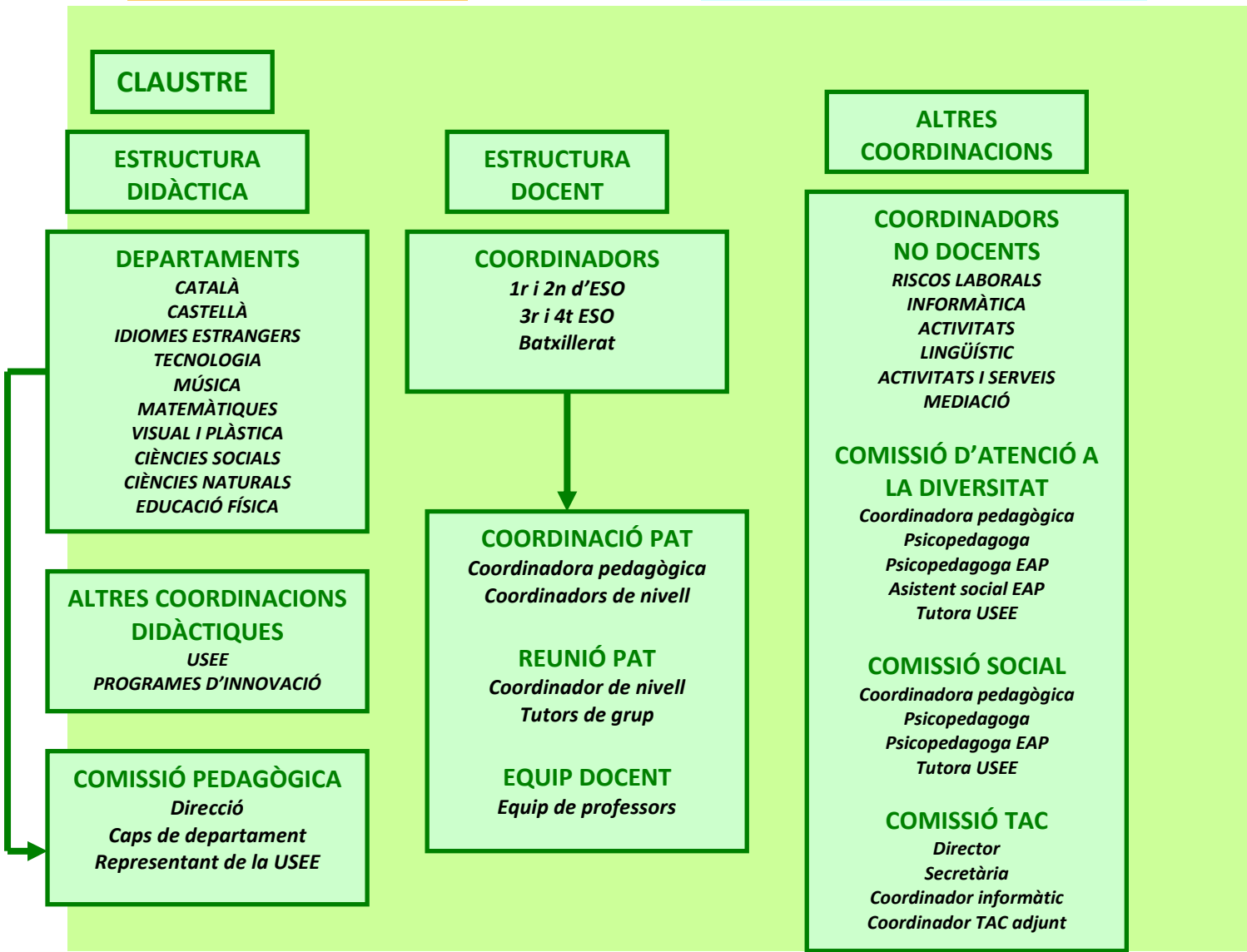


# INS Manuel de Pedrolo

**Curs 2019-2020**

Av. Tarragona, 2  
25300 Tàrrega (Urgell)  
Tel. 973 310 836  
Fax 973 310 347  
E-mail: [c5004498@xtec.cat](mailto:c5004498@xtec.cat)  
Web: <http://www.institutmanueldepedrolo.cat>

# 1. ORGANITZACIÓ DEL CENTRE



## 2. HORARIS



El centre roman obert de dilluns a divendres d'3/4 de 8 del matí fins a les 3 de la tarda.

L'hora d'inici i acabament de cada classe l'indica un timbre. Durant els esbarjos el timbre sonarà dues vegades: una, cinc minuts abans de l'acabament, i una altra en el moment en què cal començar la classe.

L'horari marc serà el següent:

	DILLUNS	DIMARTS	DIMECRES	DIJOUS	DIVENDRES
8,05 - 9,05					
9,05 - 10,00					
10,00 - 10, 20	ESBARJO				
10,20-11,20					
11,20 - 12,15					
12,15 - 12,35	ESBARJO				
12,35 -13,35					
13,35 -14,30					
	PAUSA MIGDIA				
15,30 -16,30	REUNIÓ				
16,30 -17,30	REUNIÓ				

### OBERTURA i TANCAMENT DE LES PORTES

- **Obertura portes d'entrada.** Es tancaran les portes d'entrades al cap de 5 minuts. Es començarà a retenir els alumnes al cap de 5 minuts, per tant no hi ha cap alumne que pugui entrar a l'aula passats els 5 minuts.

### ENTRADES I SORTIDES DEL CENTRE

Per entrar i sortir del centre, exceptuant les primeres hores del matí i/o de la tarda, cal una autorització de la família signada a l'agenda.

Els alumnes que no la portin i pretenguin entrar, tindran una incidència. Cap alumne no podrà sortir del centre sense autorització. Si no la porten, hauran de demanar a la direcció el permís per sortir.

Les entrades i sortides es registraran a consergeria.

## 3. PROFESSORAT

1r BTX			
MATÈRIA	1r BTX A	1r BTX B	1r BTX C
Tutoria	E. Planes	J Pérez	R Reig
Llengua catalana	E. Planes	E. Planes	E. Planes
Llengua castellana	R. Reig	R. Reig	R. Reig
Anglès	M. Viladrich	M. Viladrich	M. Viladrich
Ciències món contemporani	T Serra	J Farré	T. Serra
Filosofia	M. Timoneda	M. Timoneda	M. Timoneda
Educació física	C. Garriga	C. Garriga	C. Garriga
MATÈRIES DE MODALITAT			
Literatura castellana		L. Salisi	
Història món contemporani		J. Farré	
Grec I		R. Cardona	
Llatí I		R. Cardona	
Matemàtiques		J. Pérez / M. Rodríguez	
Matemàtiques aplicades CCSS I		O. Dolcet	
Economia		J. M. Gorgues	
Economia d'empresa I		J. M. Gorgues	
Biologia I		T. Serra	
Física I		E. Vilamajó	
Química I		C. Bernaus	
Ciències de la Terra I		R. Farran	
Tecnologia I		J. Royes	
Dibuix tècnic I		C. Espina	
Psicologia / Sociologia		M. Timoneda	

2n BTX		
MATÈRIA	2n BTX A	2n BTX B
Tutoria	M. Topor	J. Ibós
Llengua catalana	J. Ibós	J. Ibós
Llengua castellana	M. Topor	M. Topor
Anglès	C. Colàs	C. Colàs
Història	J. Planes	J. Planes
Història de la filosofia	M. Timoneda	M. Timoneda
MATÈRIES DE MODALITAT		
Grec II		R. Cardona
Llatí II		R. Cardona
Matemàtiques II		J. Pérez
Matemàtiques aplicades CCSS II		N. Sans
Economia d'empresa II		J. M. Gorgues
Biologia II		S. Ansorena
Física II		C. Bernaus
Química II		C. Bernaus
Ciències de la Terra II		T. Serra
Tecnologia II		J. Ll. Cañón
Dibuix tècnic II		C. Espina
Geografia		P. González
Història de l'art		J. C. Estrella
Literatura catalana		J. Berenguer

## 4. RELACIÓ DE LES TUTORIES

CURS	TUTOR/-A
1r BTX A	Javi Pérez
1r BTX B	Ricard Reig
1r BTX C	Elena Planes
2n BTX A	Mihaela Topor
Cotutoria 2n A	Ramon Cardona
2n BTX B	Judit Ibós
Cotutoria 2n B	Carme Bernaus

## 5. CURRÍCULUM

### 1r BATXILLERAT

TIPUS MATÈRIES	MATÈRIES				HORES SETMANA
COMUNES	Llengua catalana i literatura I				2
	Llengua castellana i literatura I				2
	Llengua estrangera (anglès) I				3
	Educació física				2
	Ciències per al món contemporani				2
	Filosofia				3
	Tutoria				1
	Treball de recerca (a partir del segon trimestre)				1
MODALITATS	CIENTÍFIC		HUMANITATS I CIÈNCIES SOCIALS		
	Opció ciències		Opció humanitats	Opció ciències socials	
COMUNES D'OPCIÓ	Matemàtiques I		Llatí I	Matemàt. CCSS	4
DE MODALITAT	Biologia I	Tecnologia industrial I	Grec I	Economia d'empresa I	4
	Química I	Dibuix tècnic I	Lit. castellana	H. món contemporani	4
MODALITAT / ESPECÍFIQUES	Ciències terra I	Física I	Psicologia Sociologia	Economia	4

**2r BATXILLERAT**

TIPUS MATÈRIES		MATÈRIES			HORES SETM
<b>COMUNES</b>	Llengua catalana i literatura II				2
	Llengua castellana i literatura II				2
	Llengua estrangera (anglès) II				3
	Història				3
	Història de la filosofia				3
	Tutoria				1
	Treball de recerca (primer trimestre)				1
MODALITATS		CIENTÍFIC I TECNOLÒGIC		HUMANITATS I CIÈNCIES SOCIALS	
	Opció ciències		Opció humanitats	Opció ciències socials	
<b>COMUNES D'OPCIÓ</b>	Matemàtiques II		Llatí II	Matemàt. CCSS II	4
<b>DE MODALITAT</b>	Biologia II	Tecnologia industrial II	Història de l'art	Història de l'art	4
	Química II	Dibuix tècnic II	Literatura catalana	Economia empresa II	4
<b>MODALITAT / ESPECÍFIQUES</b>	Ciències terra II	Física II	Grec II	Geografia	4

## 6. CALENDARI GENERAL DEL CURS

02-set-19	A partir de les 8:30: <b>Exàmens de recuperació 1r Batxillerat</b>
03-set-19	A partir de les 8:30: <b>Exàmens de recuperació 1r Batxillerat</b>
04-set-19	A partir de les 9: <b>Avaluació extraordinària de 1r de Batxillerat</b> (Biblioteca)
05-set-19	<b>De 9 a 10: Lliurament de notes</b> a l'alumnat, a secretaria. <b>Reclamacions</b> durant tot el matí. Tria de matèries optatives de l'alumnat de setembre
	<b>A les 8 del vespre:</b> reunió famílies 1r ESO, 1r BAT i noves al centre
6-9 set 19	Matrícula de l'alumnat de setembre (6 i 9 de setembre)
10-set-19	<b>FESTA LOCAL DE TÀRREGA</b>
11-set-19	<b>FESTA NACIONAL DE CATALUNYA</b>
12-set-19	<b>INICI DE CURS</b>
22-oct-19	Preavaluacions 1r BTX
24-oct-19	<b>Reunió famílies</b> de 2n BTX
30-oct-19	Activitats castanyada
31-oct-19	<b>FESTA DE LLIURE ELECCIÓ</b>
01-nov-19	<b>FESTA DE TOTS SANTS</b>
11-nov-19	Lliurament del TR 2n Batxillerat
14, 15, 18, 19 i 20-nov-19	Exàmens 1a avaluació 2n BTX
21, 22, 25, 26 i 27-nov-19	Exàmens 1a avaluació 1r BTX
25-nov-19	1a Avaluació 2n BTX
05-des-19	<b>Final del 1r trimestre</b>
06-des-19	<b>FESTA DE LA CONSTITUCIÓ</b>
09-des-19	<b>Inici del 2n trimestre</b>



	1a Avaluació 1r BTX
<b>11, 12 i 13-des-2019</b>	Treball de recerca 1r BTX - Tria de departament/seminari, per ordre de nota
<b>16-des-19</b>	Treball de recerca 1r BTX - Assignació dels tutors del TR 1r BTX
	Exposicions TR 2n Batxillerat
<b>20-des-19</b>	Activitats de nadal
<b>21-des-19 a 7-gen-20</b>	<b>VACANCES DE NADAL</b>
<b>08-gen-20</b>	<b>Inici de les classes</b>
<b>13-gen-20</b>	Exàmens d'alumnes pendents de cursos anteriors (ESO i BTX)
	Treball de recerca 1r BTX - 1a entrevista tutors-alumnes
<b>20-gen-20</b>	Avaluació d'alumnes pendents de cursos anteriors ESO i BTX (Caps de departament)
<b>31-gen-20</b>	<b>Final del 1r quadrimestre</b>
<b>03-feb-20</b>	<b>Inici del 2n quadrimestre</b>
	Exposicions dels Projectes de recerca de 4t ESO (1r quadrimestre)
<b>13, 14, 17, 18 i 19-feb-20</b>	Exàmens 2a avaluació 2n BTX
<b>21-feb-20</b>	Celebració del Pedrostoltes
<b>24-feb-20</b>	<b>FESTA DE LLIURE ELECCIÓ</b>
<b>25-feb-20</b>	2a Avaluació 2n BATX
<b>5, 6, 9, 10 i 11-març-20</b>	Exàmens 2a avaluació 1r BTX
<b>13-mar-20</b>	<b>Final del 2n trimestre</b>
<b>16-mar-20</b>	<b>Inici del 3r trimestre</b>
	2a Avaluació 1r BTX
<b>6 al 13-abr-2020</b>	<b>VACANCES SETMANA SANTA</b>
<b>14-abr-20</b>	<b>FESTA DE LLIURE ELECCIÓ</b>
<b>15-abr-20</b>	Última convocatòria alumnes amb matèries pendents de cursos anteriors (ESO i BTX)

<b>20-abr-20</b>	Avaluació pendants cursos anteriors (reunió Caps de Departament)
<b>23-abr-20</b>	Celebració de Sant Jordi
<b>27 a 30 abr-20</b>	Viatge de 1r BTX
<b>01-maig-20</b>	<b>FESTA DEL TREBALL</b>
<b>7, 8, 11, 12 i 13-maig-20</b>	Exàmens 3a avaluació 2n BTX (pendent de les dates de les PAU)
<b>14-maig-20</b>	<b>FESTA LOCAL DE TÀRREGA</b>
<b>15-maig-20</b>	<b>FESTA DE LLIURE ELECCIÓ</b>
<b>18-maig-20</b>	3a Avaluació 2n BTX i pendants de 1r
<b>21, 22, 25 i 26-maig-20</b>	Exàmens de recuperació i millora de 2n BTX
<b>28-maig-20</b>	Avaluació final ordinària 2n BTX
<b>29-maig-20</b>	Festa lliurament d'orles 2n BTX
<b>28 i 29-maig-20</b>	Lliurament de notes i reclamacions 2n BTX
<b>4, 5, 8, 9 i 10-juny-2020</b>	Exàmens 3r trimestre 1r BTX
<b>11-jun-20</b>	3a Avaluació 1r BTX
<b>15, 16, 17 i 18-juny-20</b>	Exàmens recuperació 1r BTX i extraordinària 2n BTX
<b>16, 17 i 18-juny-20</b>	Proves PAU (provisional)
<b>19-jun-20</b>	<b>Últim dia de classes</b> / Activitats de fi de curs
<b>23-jun-20</b>	Avaluació final 1r BTX i extraordinària 2n BTX
<b>24-jun-20</b>	<b>SANT JOAN</b>
<b>25-jun-20</b>	Tasques de tancament de curs (reunions PAT, reunions de departaments...)
<b>26-jun-20</b>	Lliurament de notes
<b>26 i 29/6/2020</b>	Reclamacions
<b>30-jun-20</b>	Lliurament memòries / Claustre

Mes de juny: **PROVISIONAL**

## 7. ACTIVITATS

### ACTIVITATS DE SOSTENIBILITAT

El Departament de Medi Ambient va concedir a l'institut la participació en aquest projecte des de l'any 2001 fins al 2015, en què es va decidir no continuar dins el projecte. En els 14 anys d'Escoles Verdes l'institut va consolidar criteris ambientals tant en el currículum com en la gestió interna, així com la participació en la millora ambiental de l'entorn a nivell local. Així, doncs, la personalitat ecològica integral ha passat a ser un dels principals eixos vertebradors del nostre Projecte Educatiu. Aquest va estar seleccionat també com a projecte d'innovació educativa per part del Departament d'Educació (2005-2008).

La sortida del projecte Escoles Verdes no significa que no es realitzin activitats de sostenibilitat o sensibilitat ambiental. Les accions més destacades incloses en el programa d'actuació per a aquest curs són les següents:

- Consolidació de la recollida selectiva de les escombraries del centre.
- Reutilització de paper a les aules.
- Reducció de l'ús de paper en la gestió del centre.
- Manteniment del plafó verd d'informació ecològica.
- Concurs de fotografia ambiental.
- Manteniment d'una secció de medi ambient a la revista de l'institut.
- Programació de xerrades, tallers i visites de caire mediambiental.
- Programació de treballs de síntesi i projectes de recerca de context ambiental.
- Conscienciació sobre l'ús excessiu de paper d'alumini i plàstic.
- Cura de les aules i instal·lacions del centre.

## PROJECTE DE LA SALUT A L'ESCOLA



L'educació per a la salut és un altre dels aspectes descrits com d'actuació prioritària en el Projecte Educatiu del Centre. Per aquest motiu ens vam plantejar la possibilitat de desplegar aquest eix transversal, sobretot a través del pla d'acció tutorial.

El propòsit d'aquest projecte és treballar l'esmentat eix gradualment i continuadament durant tota l'etapa de l'ESO i també als Batxillerats, per tal d'assolir els objectius d'hàbits, valors i actituds que han d'ésser propis dels nois i noies d'aquestes edats i etapes educatives. Les temàtiques bàsiques que s'incorporen en aquest projecte són l'orientació afectivosexual, l'alimentació sana i equilibrada i la prevenció de drogodependències.

Per aconseguir els objectius plantejats comptem amb una bona predisposició i implicació del professorat del centre. Tampoc no oblidem la participació activa de l'alumnat en la promoció d'aquestes activitats i, en general, la resposta positiva del conjunt de la comunitat educativa, especialment de l'AMPA. Cal remarcar, a més, el suport que rebem per part de les institucions locals i comarcals.

El nostre institut forma part de la Xarxa Europea d'Escoles Promotores de Salut.

## CASTANYADA

És tradició en el nostre institut la celebració de la castanyada per Tots Sants. Organitzada per l'alumnat de 1r de Batxillerat, és una activitat que contribueix a finançar el viatge de final d'estudis. Inclou un esmorzar, la realització d'una gimcana i també partits de futbol i bàsquet.

## PEDROSTOLTES

Organitzada per l'alumnat de 4t d'ESO, és una activitat que contribueix a finançar el viatge de final d'estudis. Inclou un esmorzar, tallers de disfresses i un concurs amb diferents comparses organitzades en cada classe



## DIADA DE SANT JORDI



La celebració de la festivitat de Sant Jordi, com mana la tradició, se celebrarà en el nostre institut amb un acte durant el qual seran lliurats els premis corresponents als concursos de literatura i de fotografia ambiental. Atesa la necessitat d'aforament, es durà a terme en tres sessions: primer per als de primer cycle d'ESO, tot seguit per als de Batxillerat, i finalment per als de 2n cycle d'ESO. L'àmplia implicació de l'alumnat dels tres cicles en el desenvolupament dels actes garanteix l'èxit de la diada.

## REVISTA TELÈMAC

El nostre centre compta amb una revista pròpia. Es tracta de la publicació escolar *Telèmac*, un butlletí mensual dedicat a informar sobre les diferents activitats que es van realitzant en la nostra comunitat escolar, i també a generar debat sobre diversos aspectes del funcionament de l'institut. La revista és elaborada pels alumnes de 3r d'ESO dins d'una matèria optativa. Des del curs 2013/2014 la publicació de la revista és digital.



## VIATGE DE FINAL D'ESTUDIS

Durant el tercer trimestre del primer curs de Batxillerat, els alumnes duen a terme l'activitat que potser contribueix més a acabar de cohesionar el grup i acaba deixant en la seva memòria un record inesborrable del seu pas per l'institut. Degudament coordinada pels tutors i pels professors acompanyants, l'activitat s'inicia ja amb l'organització de la castanyada per part dels mateixos alumnes i continua al llarg de tot el curs amb un seguit d'accions que els han de permetre recaptar fons per tal de facilitar el finançament del viatge. L'objectiu d'aquesta iniciativa no es limita al seu aspecte logístic, sinó que ateny el reforçament de la presa de decisions per part dels alumnes i la progressiva assumpció de responsabilitats per part seva.

## FESTA DE FINAL DE CURS

Com cada any, a finals de juny, hi ha la previsió de dur a terme una festa per tal de celebrar la culminació del curs acadèmic. Organitzada per l'AMPA de l'institut, inclou en el seu programa un concert de cant coral, interpretat per alumnes del centre, dirigits per la professora de música, i el lliurament d'orles a l'alumnat que ha acabat 4t d'ESO i 2n de Batxillerat. Tot plegat, amenitzat amb un berenar-sopar que reuneix pares, mares, alumnes, exalumnes, professors, exprofessors i personal d'administració i serveis.



## 8. CONSELLS GENERALS

### a) Desenvolupament de les classes



1. Cal trucar a l'Institut si sabeu que el vostre fill no pot assistir a classe. D'aquesta forma, la falta constarà com a justificada.
2. Les classes començaran puntualment. Els alumnes que facin tard quedaran retinguts en el vestíbul del centre fins a l'hora següent.
3. Cap alumne no pot voltar pels passadissos sense el permís del seu professor/a en aquella hora. Quan es faci tard a classe per a causa d'una consulta amb un altre professor o qüestions similars, caldrà que aquest professor consignï en un full l'hora en què ha acabat l'entrevista i el signi. En aquest cas, el professor de l'aula li esborrarà el retard.
4. Entre dues classes, no hi ha cap pausa de descans. És un temps mínim dedicat al trasllat del professorat i l'alumnat a la nova classe. Cal fer-ho amb celeritat i esperar-se davant la porta de l'aula corresponent.
5. Els alumnes no poden sortir de l'aula en el canvi de classes, si no han de canviar d'aula. Si han de sortir, esperaran el professor que entra a l'hora següent per demanar-li permís. Durant l'esbarjo els alumnes de batxillerat tenen permís per sortir del centre si els seus responsables legals així ho autoritzen. A darrera hora del matí, si falta el professor, els alumnes de batxillerat podran sortir si tenen el permís de la direcció del centre i l'autorització familiar.
6. És recomanable desar sempre el material a les motxilles després de la classe, especialment si l'hora següent es canvia d'aula.
7. **No s'ha de deixar mai diners ni objectes de valor als abrics ni a les motxilles o estoigs.** Els diners s'han de dur a la butxaca. Les motxilles han d'estar repenjades a la taula o a la cadira i no a terra, de qualsevol manera. A l'hora d'educació física, el professorat guardarà en un espai controlat els objectes de valor que els alumnes els lliurin.
8. La reparació o reposició a causa de la negligència o el mal ús de les instal·lacions del centre seran reclamats individualment o al col·lectiu d'una classe quan puguin ser directament atribuïbles als responsables.

## b) Interdiccions.

1. És rigorosament prohibit fumar en tot el recinte escolar.
2. No es permetran indumentàries ofensives o clarament inapropiades, ni complements que comportin risc (com ara polseres o collarets amb punxes).
3. El telefon mòbil **NOMÉS** es pot usar al menjador i en el pati. A la resta de l'edifici queda absolutament prohibit el seu ús. Si un alumne incompleix la norma, el professorat li agafarà el telèfon. El telèfon es retornarà als pares de l'alumne quan el vinguin a reclamar, o al cap d'una setmana al mateix alumne si els seus pares no poden recollir-lo.
4. No s'ha embrutar el terra del pati o de les aules amb papers, bosses, restes de menjar, etc. Cal fer servir les papereres i, quan s'escaigui, els contenidors de paper. Tots ens beneficiarem de mantenir un entorn net i agradable. No s'ha de llençar mai res que no sigui paper o cartró als contenidors de paper. Una conducta contrària a aquesta norma se sancionarà com a falta lleu.
5. Cal mantenir netes les instal·lacions del centre, especialment el mobiliari propi de l'alumne (taula i cadira). Per tant, cal evitar ratllar-hi o dibuixar-hi.



## c) Entrades i sortides.

1. Els alumnes que vinguin amb bicicleta, la podran deixar als aparcaments del pati.
2. Els alumnes que vinguin amb moto, l'han de deixar obligatòriament al Raval de Sant Agustí, a la zona d'aparcament. Mai no s'han de deixar damunt les voreres ni repenjar-les a les parets. Aquesta conducta pot comportar una sanció econòmica per part de la guàrdia urbana.
3. Per entrar i sortir del centre, exceptuant la primera hora del matí, cal una autorització de la família, signada a l'agenda. Els alumnes que no la portin i pretenguin entrar, tindran una incidència. Cap alumne no podrà sortir del centre sense autorització. Si no la porten, hauran de demanar a direcció el permís per sortir. Les entrades i sortides es registraran a consergeria.



#### **d) Consideracions acadèmiques.**

- 1.** El batxillerat implica un important canvi respecte de l'ESO pel que fa al nivell d'exigència acadèmica. Cal que l'alumnat i les famílies en siguin conscients. Això implica intensificar el treball diari a casa per evitar que un rendiment baix els primers mesos de curs hipotequi les possibilitats de l'alumne al llarg de l'etapa.
- 2.** Es recomana que l'alumne tingui un horari fix d'estudi a casa, de manera que es pugui planificar la feina de forma ordenada.
- 3.** El treball de recerca del batxillerat es planifica durant el primer curs, de manera que durant l'estiu l'alumnat pugui fer la recerca de material i de dades. És molt important que l'alumne aprofiti l'estiu.
- 4.** L'avaluació del batxillerat és global. En la nota final de l'alumnat quedaran reflectits tots els aspectes que haurà tingut en compte el professorat a l'aula.



- 5.** Per promocionar (aprovar) 1r de batxillerat cal tenir com a màxim dues matèries suspeses, un cop realitzada l'avaluació extraordinària de setembre. Si l'alumne en té tres o quatre, ha de repetir curs o, si els representants legals de l'alumne així ho demanen, cursar les matèries que siguin indistintament de primer o segon.
- 6.** L'alumnat de 2n de batxillerat amb matèries pendents de 1r de batxillerat té dret a dues recuperacions.. El termini acaba després de Setmana Santa aproximadament, quan es realitzarà una avaluació extraordinària de pendents.
- 7.** Per superar 2n de batxillerat cal tenir totes les matèries aprovades. Si suspèn alguna matèria, repetirà curs només amb les matèries que li han quedat pendents, independentment del seu nombre.
- 8.** El seguiment dels fills no es pot reduir a la comprovació de les notes acadèmiques. Cal concertar entrevistes amb els tutors per tal de tenir una visió més acurada del seu progrés. Si la família ho creu oportú, també pot concertar entrevistes amb algun professor en concret o amb la direcció del centre.
- 9.** Si teniu alguna reclamació en les qualificacions finals, cal que ho manifesteu en els dies que legalment es poden reconsiderar les notes (el dia que es lliuren les notes o el dia següent) . El procediment normatiu per a tal efecte és adreçar un escrit al director del centre, on es manifesta el desacord amb la qualificació obtinguda per l'alumne. El director del centre adreçarà l'escrit al departament afectat per la reclamació i es revisarà la puntuació de les proves i l'aplicació correcta dels criteris d'avaluació.