



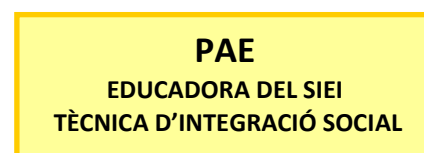
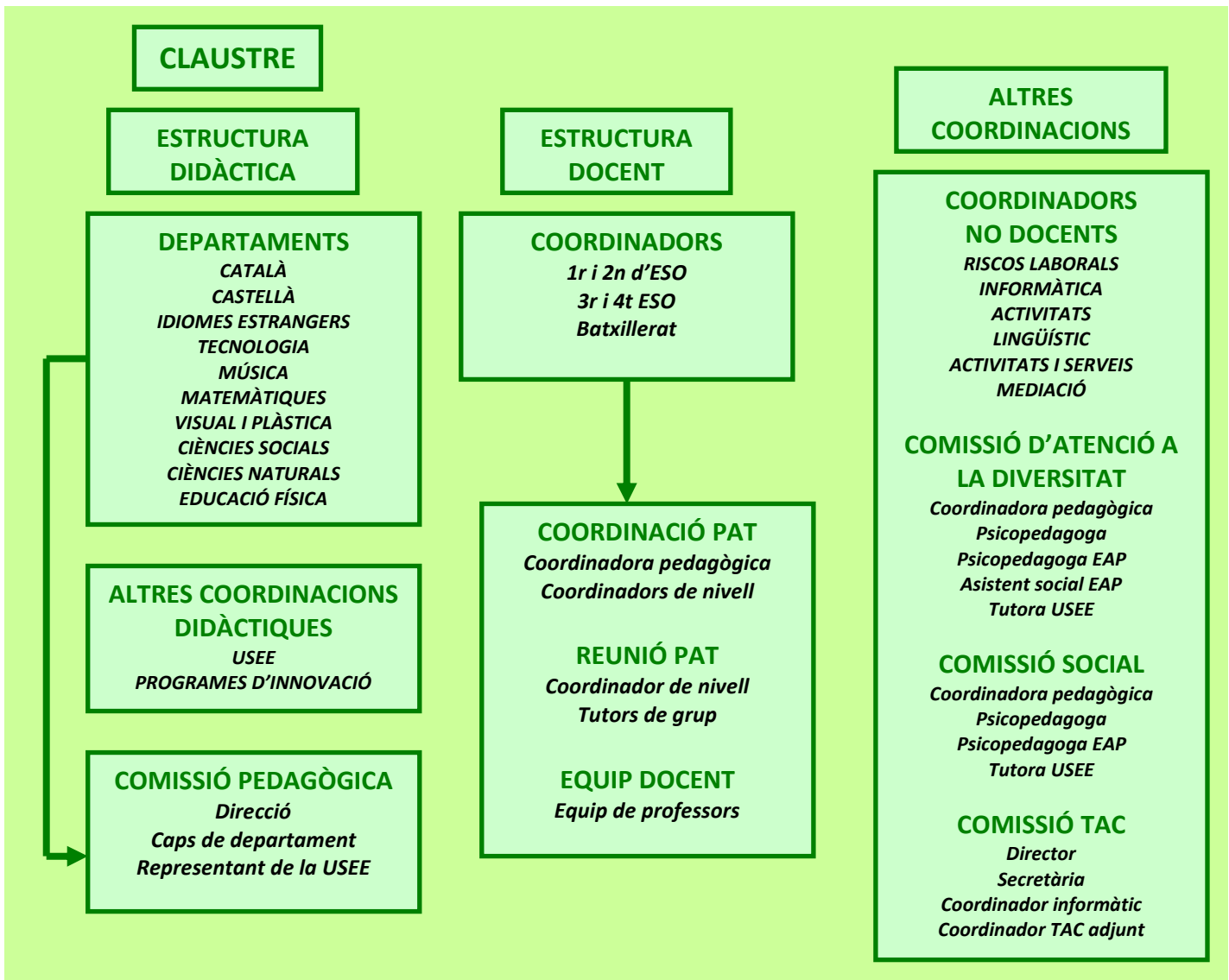
INS Manuel de Pedrolo

DOSSIER FAMÍLIES ESO

Curs 2019-2020

Av. Tarragona, 2
25300 Tàrrrega (Urgell)
Tel. 973 310 836
Fax 973 310 347
E-mail: c5004498@xtec.cat
Web: <http://www.institutmanueldepedrolo.cat>

1. ORGANITZACIÓ DEL CENTRE



2. HORARIS



El centre roman obert de dilluns a divendres de 2/4 de 8 del matí fins a les 3 de la tarda.

L'hora d'inici i acabament de cada classe l'indica un timbre. Durant els esbarjos el timbre sonarà dues vegades: una cinc minuts abans de l'acabament i una altra en el moment en què cal començar la classe.

L'horari marc serà el següent:

	DILLUNS	DIMARTS	DIMECRES	DIJOUS	DIVENDRES
8,05 - 9,05					
9,05 - 10,00					
10,00 - 10,20	ESBARJO				
10,20-11,20					
11,20 - 12,15					
12,15 - 12,35	ESBARJO				
12,35 - 13,35					
13,35 - 14,30					
15,30 - 16,30	REUNIÓ				
16,30 -17,30	REUNIÓ				

OBERTURA I TANCAMENT DE LES PORTES.

- **Obertura portes d'entrada.** Es tancaran les portes d'entrades al cap de 5 minuts. Es començarà a retenir els alumnes al cap de 5 minuts, per tant no hi ha cap alumne que pugui entrar a l'aula passats els 5 minuts.

ENTRADES I SORTIDES DEL CENTRE

Per entrar i sortir del centre, exceptuant les primeres hores del matí i/o de la tarda, cal una autorització de la família signada a l'agenda.

Els alumnes que no la portin i pretenguin entrar, tindran una incidència. Cap alumne no podrà sortir del centre sense autorització. Si no la porten, hauran de demanar el permís per sortir a la direcció.

Les entrades i sortides es registraran a consergeria.

3. EQUIPS DE PROFESSORS

1r ESO				
MATÈRIA	1r A	1r B	1r C	1r D
Tutoria	S. Masbernat	P. González	C. Espina	C. Pascual
Llengua catalana	J. Berenguer / E. Planes			
Llengua castellana	R. Reig / L. Salisi			
Anglès	S. Masbernat	S. Masbernat	S. Masbernat	S. Masbernat
Matemàtiques	O. Dolcet / G. Vera			
Ciències de la naturalesa	S. Ansorena	S. Ansorena	R. Farran	E. Taló
Ciències socials	P. González	P. González	P. González	P. González
Tecnologia	J. R. Asens	J. R. Asens	J. Bernadó	J. Bernadó
Visual i plàstica	C. Espina	C. Espina	C. Espina	C. Espina
Educació física	E. Espejo	E. Espejo	E. Espejo	E. Espejo
Música	C. Pascual	C. Pascual	C. Pascual	C. Pascual
Informàtica	O. Dolcet	O. Dolcet	O. Dolcet	O. Dolcet
Matèries optatives Religió / Valors	Projecte francès: I. Rabasa / L. Salisi Projecte PIM Llengües: L. Adsuar Projecte PIM Matemàtiques: M. Jové Projecte clàssics: C. Vives Projecte Llegir i escriure: R. Jurado			

2n ESO					
MATÈRIA	2n A	2n B	2n C	2n D	2n E
Tutoria	B. Garcia	C. Vives	E. Serra	J. Royes	J. Farré
Llengua catalana	J. Ibós / R. Gaya / R. Jurado				
Llengua castellana	S. López / M. Topor				
Anglès	E. Serra	E. Serra	E. Serra	R. Not	R. Not
Matemàtiques	J. Pérez / M. J. Almenara / N. Sans				
Ciències de la naturalesa	E. Vilamajó	M. Tosquella	E. Vilamajó	M. Tosquella	E. Vilamajó
Ciències socials	C. Vives	C. Vives	C. Vives	C. Vives	J. Farré
Tecnologia	J. R. Asens	J. R. Asens	J. R. Asens	J. Royes	J. Royes
Educació física	C. Garriga	C. Garriga	C. Garriga	C. Garriga	C. Garriga
Música	B. Garcia	B. Garcia	B. Garcia	B. Garcia	B. Garcia
Matèries optatives	Projecte francès: I. Rabasa Projecte imatge i so: B. Garcia Projecte esports: C. Garriga Projecte Artístic: C. Rodríguez Projecte Educació emocional: M. Jové				

3r ESO					
MATÈRIA	3r A	3r B	3r C	3r D	3r E
Tutoria	C. Rodríguez	R. Jurado	M.J.Almenar a	S. López	N. Sans
Llengua catalana	R. Jurado	R. Jurado	R. Jurado	R. Jurado	E. Planes
Llengua castellana	S. López	S. López	S. López	S. López	R. Reig
Anglès	C. Colàs	C. Colàs	R. Not	R. Not	C. Colàs
Matemàtiques	N. Sans	M. Rodríguez	M.J.Almenar a	M.J.Almenar a	N. Sans
Biologia	T. Serra	T. Serra	R. Farran	R. Farran	R. Farran
Física i química	E. Taló	E. Taló	C. Bernaus	C. Bernaus	M. Tosquella
Ciències socials	J. Planes	C. Vives	J. Farré	J. Farré	J. Farré
Tecnologia	J. Ll. Cañón	J. Ll. Cañón	J. Ll. Cañón	J. Ll. Cañón	J. Ll. Cañón
Educació física	G. Cuadros	G. Cuadros	G. Cuadros	G. Cuadros	G. Cuadros
Visual i plàstica	C. Rodríguez	C. Rodríguez	C. Rodríguez	C. Rodríguez	C. Rodríguez
Religió / Valors	F. Carabasa / G. Vera / M. Jové / L. Adsuar / P. González				
Matèries optatives	Francès: I. Rabasa Mediació: F. Carabasa Revista: R. Gaya / J. Ibós Música: B. Garcia Tecnologia: J. Bernadó Esports: G. Cuadros				

4t ESO				
MATÈRIA	4t A	4t B	4t C	4t D
Tutoria	I. Rabasa	R. Gaya	M. Rodríguez	L. Adsuar
Llengua catalana	R. Gaya	R. Gaya	R. Gaya	R. Gaya
Llengua castellana	L. Salisi	L. Salisi	L. Salisi	G. Vera
Anglès	M. Viladrich	M. Viladrich	M. Viladrich	E. Serra
Matemàtiques	O. Dolcet	M. Rodríguez	M. Rodríguez	L. Adsuar
Ciències socials	J. C. Estrella	J. C. Estrella	J. C. Estrella	J. C. Estrella
Ètica	I. Rabasa	F. Carabasa	F. Carabasa	L. Adsuar
Projecte	I. Rabasa	F. Carabasa	F. Carabasa	F. Carabasa
Educació física	E. Espejo	G. Cuadros	G. Cuadros	G. Cuadros
MATÈRIES ESPECÍFIQUES				
Tecnologia	J. Royes			
Biologia	R. Farran			
Física i química	E. Vilamajó			
Francès	I. Rabasa			
Economia	J. M. Gorgues			
Emprenedoria	J. M. Gorgues			

Informàtica	J. Royes
Llatí	R. Cardona
Filosofia	M. Timoneda
Dibuix artístic	C. Rodríguez
Comunicació audiovisual	J. Ibós

1r BTX			
MATÈRIA	1r BTX A	1r BTX B	1r BTX C
Tutoria	E. Planes	J Pérez	R Reig
Llengua catalana	E. Planes	E. Planes	E. Planes
Llengua castellana	R. Reig	R. Reig	R. Reig
Anglès	M. Viladrich	M. Viladrich	M. Viladrich
Ciències món contemporani	T Serra	J Farré	T. Serra
Filosofia	M. Timoneda	M. Timoneda	M. Timoneda
Educació física	C. Garriga	C. Garriga	C. Garriga
MATÈRIES DE MODALITAT			
Literatura castellana	L. Salisi		
Història món contemporani	J. Farré		
Grec I	R. Cardona		
Llatí I	R. Cardona		
Matemàtiques	J. Pérez / M. Rodríguez		
Matemàtiques aplicades CCSS I	O. Dolcet		
Economia	J. M. Gorgues		
Economia d'empresa I	J. M. Gorgues		
Biologia I	T. Serra		
Física I	E. Vilamajó		
Química I	C. Bernaus		
Ciències de la Terra I	R. Farran		
Tecnologia I	J. Royes		
Dibuix tècnic I	C. Espina		
Psicologia / Sociologia	M. Timoneda		

2n BTX		
MATÈRIA	2n BTX A	2n BTX B
Tutoria	M. Topor	J. Ibós
Llengua catalana	J. Ibós	J. Ibós
Llengua castellana	M. Topor	M. Topor
Anglès	C. Colàs	C. Colàs
Història	J. Planes	J. Planes
Història de la filosofia	M. Timoneda	M. Timoneda

MATÈRIES DE MODALITAT	
Grec II	R. Cardona
Llatí II	R. Cardona
Matemàtiques II	J. Pérez
Matemàtiques aplicades CCSS II	N. Sans
Economia d'empresa II	J. M. Gorgues
Biologia II	S. Ansorena
Física II	C. Bernaus
Química II	C. Bernaus
Ciències de la Terra II	T. Serra
Tecnologia II	J. Ll. Cañón
Dibuix tècnic II	C. Espina
Geografia	P. González
Història de l'art	J. C. Estrella
Literatura catalana	J. Berenguer

4. TUTORIES

CURS	TUTOR/A
1r ESO A	Sílvia Masbernat
1r ESO B	Pilar González
1r ESO C	Carme Espina
1r ESO D	Cristina Pascual
2n ESO A	Blanca Garcia
2n ESO B	Carme Vives
2n ESO C	Eulàlia Serra
2n ESO D	Jordi Royes
2n ESO E	Josep Farré
3r ESO A	Cinta Rodríguez
3r ESO B	Roser Jurado
3r ESO C	M. José Almenara
3r ESO D	Salomé López
3r ESO E	Núria Sans
4t ESO A	Isabel Rabasa
4t ESO B	Ramona Gaya
4t ESO C	Mariona Rodríguez
4t ESO D	Lourdes Adsuar
SIEI	Mercè Jové
AA	Cristina Amill

5. CURRÍCULUM

ASSIGNATURA	HORES SETMANALS		
	1r	2n	3r
Llengua catalana i literatura	3	3	3
Llengua castellana i literatura	3	3	3
Llengua estrangera (anglès)	3	4	3
Matemàtiques	3	4	4
Ciències de la naturalesa. Biologia	3		2,5
Ciències de la naturalesa. Física i química		3	2,5
Ciències socials, geografia i història	3	3	3
Tecnologia	2	2	2
Educació visual i plàstica	2		2
Educació física	2	2	2
Música	2	2	
Religió / Valors	1	1	1
Matèries optatives	2	2	2
Tutoria	1	1	1
TOTAL	30	30	30



4t ESO	
MATÈRIA	HORES SETMANALS
MATÈRIES COMUNES	
Llengua catalana i literatura	3
Llengua castellana i literatura	3
Llengua estrangera (anglès)	3
Matemàtiques	4
Ciències socials, geografia i història	3
Educació ètico - cívica	2 (un quadrimestre)
Educació física	2
Projecte de recerca	2 (un quadrimestre)
Tutoria	1
MATÈRIES ESPECÍFIQUES	
Llatí – Física i química – Informàtica - Emprenedoria	3
Biologia – Economia – Comunicació audiovisual	3
Filosofia – Tecnologia – Plàstica - Francès	3
TOTAL	30

Matèries Optatives

1r ESO

1	Francès	PIM Llengües	PIM Matemàtiques	<i>Llegir i escriure</i>	Cultura clàssica
2	Francès	PIM Llengües	PIM Matemàtiques	<i>Llegir i escriure</i>	Cultura clàssica

2n ESO

1	Francès	Esports	Plàstica	Habilitat socials	Imatge i so
2	Francès	Esports	Plàstica	Habilitat socials	Imatge i so

3r ESO

1	Francès	Mediació	Revista	Camí de Broadway	<i>Programació Android</i>
2	Francès	Mediació	Revista	Camí de Broadway	<i>Esports</i>

6. ATENCIÓ A LA DIVERSITAT

Per assegurar una atenció adequada dels diferents ritmes d'aprenentatge de l'alumnat i dels seus diferents interessos acadèmics, el centre planifica un seguit de mesures d'atenció a la diversitat. La planificació es concreta durant el mes de juny, atenent als informes de Primària dels nous alumnes i de la composició dels diferents cursos de l'ESO.

Per al curs 2019 – 2020 les mesures aplicades són les següents

1r ESO:

- Creació d'un grup d'activitat addicional.
- Grups de reforç a Català, Castellà i Matemàtiques. Ampliació de les hores d'atenció als alumnes amb mancances en la franja de matèries variables en el marc del PIM.
- Elaboració de PI per als alumnes amb NEE o d'adaptacions curriculars per a la resta de matèries a aquells alumnes que determina la CAD.
- Suport a l'aula amb la intervenció de 2 professionals alhora.

2n ESO

- Creació d'un grup d'activitat addicional.
- Ampliació de les hores d'atenció als alumnes amb mancances en les classes de català i castellà en el marc del PIM.
- Elaboració de PI per als alumnes amb NEE o d'adaptacions curriculars per a la resta de matèries a aquells alumnes que determina la CAD.

- Suport a l'aula amb la intervenció de 2 professionals alhora.

3r ESO

- Creació d'un grup d'activitat addicional.
- Elaboració de PI per als alumnes amb NEE o d'adaptacions curriculars per a la resta de matèries a aquells alumnes que determina la CAD
- Suport a l'aula amb la intervenció de 2 professionals alhora.

4t ESO

- Creació d'un grup d'activitat addicional de reforç.
- Oferta de matèries específiques diverses en el marc dels Programes de diversificació curricular.
- Elaboració de PI per als alumnes amb NEE o d'adaptacions curriculars per a la resta de matèries a aquells alumnes que determina la CAD.
- Suport a l'aula amb la intervenció de 2 professionals alhora.

Altres mesures.

Suport lingüístic

Adreçada a l'alumnat nouvingut. El centre hi destina 4 hores setmanals a càrrec de diferents professors.

Suport Intensiu a l'Educació Inclusiva (SIEI)

El SIEI disposa d'una dotació de dues professores psicopedagogues i una educadora.

Els professionals del SIEI també participen en les classes per atendre altres alumnes amb dificultats d'aprenentatge.

Unitat d'Escolarització Compartida (UEC)

Malgrat les diferents mesures d'atenció a la diversitat, alguns alumnes no es poden adaptar a la dinàmica escolar. En alguns casos poden adscriure's a la UEC de Tàrraga, on un grup reduït d'alumnes i un enfocament més pràctic i assumible per als alumnes amb dificultats d'aprenentatge poden possibilitar que aquests alumnes acreditin l'ESO.

7. CALENDARI GENERAL DEL CURS

05- set- 19	A les 8 del vespre: reunió famílies 1r ESO, 1r BAT i noves al centre
06-set-19	De 9 a 14: Entrevistes famílies 1r ESO (tutors 1r ESO, orientadora, departament d'orientació i coordinador pedagògic)
10-set-19	FESTA LOCAL DE TÀRREGA
11-set-19	FESTA NACIONAL DE CATALUNYA
12-set-19	INICI DE CURS
21-oct-19	Preavaluacions 1r/3r ESO
22-oct-19	Preavaluacions 2n/4t ESO
24-oct-19	Reunió famílies de 1r, 2n , 3r , 4t ESO
30-oct-19	Activitats castanyada
31-oct-19	FESTA DE LLIURE ELECCIÓ
01-nov-19	FESTA DE TOTS SANTS
02-des-19	1a Avaluació 1r i 3r ESO
05-des-19	Final del 1r trimestre
06-des-19	FESTA DE LA CONSTITUCIÓ
09-des-19	Inici del 2n trimestre
	1a Avaluació 2n i 4t ESO
20-des-19	Activitats de nadal
21-des-19 a 7-gen-20	VACANCES DE NADAL
08-gen-20	Inici de les classes
13-gen-20	Exàmens d'alumnes pendents de cursos anteriors (ESO i BTX)
20-gen-20	Avaluació d'alumnes pendents de cursos anteriors ESO i BTX (Caps de departament)
27-gen-20	Lliurament del Projecte de recerca de 4t (1r quadrimestre)

31-gen-20	Final del 1r quadrimestre
03-feb-20	Inici del 2n quadrimestre
	Exposicions dels Projectes de recerca de 4t ESO (1r quadrimestre)
12 i 13-febr-20	Proves d'avaluació CCBB 4t ESO
21-feb-20	Celebració del Pedrostoltes
24-feb-20	FESTA DE LLIURE ELECCIÓ
09-mar-20	2a Avaluació 1r/3r ESO
13-mar-20	Final del 2n trimestre
16-mar-20	Inici del 3r trimestre
	2a Avaluació 2n i 4t ESO
6 al 13-abr-2020	VACANCES SETMANA SANTA
14-abr-20	FESTA DE LLIURE ELECCIÓ
15-abr-20	Última convocatòria alumnes amb matèries pendents de cursos anteriors (ESO i BTX)
20-abr-20	Avaluació pendents cursos anteriors (reunió Caps de Departament)
23-abr-20	Celebració de Sant Jordi
27 a 30-abr-2020	Taller de narrativa audiovisual 3r ESO
28, 29 i 30 d'abr-20	Treballs de síntesi 1r, 2n ESO
01-maig-20	FESTA DEL TREBALL
14-maig-20	FESTA LOCAL DE TÀRREGA
15-maig-20	FESTA DE LLIURE ELECCIÓ
25-maig-20	Lliurament del Projecte de recerca de 4t ESO (2n quadrimestre)
01-jun-20	Exposicions dels Projectes de recerca de 4t ESO (2n quadrimestre)
04-jun-20	3a Avaluació 4t ESO
10-jun-20	3a Avaluació 1r i 3r ESO
11-jun-20	3a Avaluació 2n ESO

12-jun-20	Festa lliurament d'orles 4t ESO
15, 16, 17 i 18-juny-20	Exàmens recuperació ESO
16, 17 i 18-juny-20	Proves PAU (provisional)
15 a 19-juny-20	Viatge d'estudis de 4t ESO
19-jun-20	Últim dia de classes / Activitats de fi de curs
22-jun-20	Avaluació final 1r, 2n i 3r ESO
23-jun-20	Avaluació final 4t ESO, 1r
24-jun-20	SANT JOAN
25-jun-20	Tasques de tancament de curs (reunions PAT, reunions de departaments...)
26-jun-20	Lliurament de notes
26 i 29/6/2020	Reclamacions
30-jun-20	Lliurament memòries / Claustre

Mes de juny: **PROVISIONAL**

8. ACTIVITATS

8.1 TREBALLS DE SÍNTESI

Treballs de síntesi

Es plantegen tots la mateixa setmana, amb una durada de tres dies.

Es canvia l'estructura i horaris dels grups-classe i s'afavoreix el treball competencial en grups.

La direcció del centre determinarà les matèries i professorat que intervindrà en cada treball.



Curs	Dates	Lloc	Tema
1r	27,28 i 29 de maig	Delta de l'Ebre Tàrrrega	L'ecosistema del Delta El parc de Sant Eloi
2n	27,28 i 29 de maig	Tremp Tàrrrega / Verdú	Castells del Pallars <i>Verdú medieval</i>
3r	27,28 i 29 de maig	Tàrrrega	<i>Narrativa Audiovisual (ESCAC)</i>

El projecte de recerca de 4t

S'ha planificat durant un quadrimestre, en dues sessions d'una hora a la setmana, amb l'assessorament directe d'un professor i sessions de consulta no incloses en l'horari del professorat, amb especialistes de cada matèria.

En acabar el projecte cal fer-ne una exposició oral davant un tribunal, format per professorat del centre.

8.2 ACTIVITATS DE SOSTENIBILITAT

El Departament de Medi Ambient va concedir a l'institut la participació en aquest projecte des de l'any 2001 fins al 2015. Un cop obtingut el distintiu d'Escola Verda el 2003, el centre va consolidar i incorporar noves accions incloses en plans de tres cursos. L'objectiu era la incorporació de criteris ambientals tant en el currículum com en la gestió interna, així com la participació en la millora ambiental de l'entorn a nivell local. Així, doncs, la personalitat ecològica integral ha passat a ser un dels principals eixos vertebradors del nostre Projecte Educatiu. Aquest va ser seleccionat

també com a projecte d'innovació educativa per part del Departament d'Educació (2005-2008).

El fet de sortir del projecte Escoles Verdes no significa que no es realitzin activitats de sostenibilitat o sensibilitat ambiental. Les accions més destacades incloses en el programa d'actuació per a aquest curs són les següents:

- Consolidació de la recollida selectiva de les escombraries del centre.
- Reutilització de paper a les aules.
- Reducció de l'ús de paper en la gestió del centre.
- Manteniment del plafó verd d'informació ecològica.
- Programació de xerrades, tallers i visites de caire mediambiental.
- Programació de treballs de síntesi i projectes de recerca de context ambiental.
- Conscienciació sobre l'ús excessiu de paper d'alumini i plàstic.
- Cura de les aules i instal·lacions del centre.

8.3 PROGRAMA SALUT I ESCOLA



L'educació per a la salut és un altre dels aspectes descrits com d'actuació prioritària en el Projecte Educatiu del Centre. Per aquest motiu ens vam plantejar la possibilitat de desplegar aquest eix transversal, sobretot a través del pla d'acció tutorial.

El propòsit d'aquest projecte és treballar l'esmentat eix gradualment i continuadament durant tota l'etapa de l'ESO i també al Batxillerat, per tal d'assolir els objectius d'hàbits, valors i actituds que han d'ésser propis dels nois i noies d'aquestes edats i etapes educatives. Les temàtiques bàsiques que s'incorporen en aquest projecte són l'orientació afectivosexual, l'alimentació sana i equilibrada i la prevenció de drogodependències.

El programa es complementa amb la col·laboració mensual d'un tècnic del CAP de Tàrraga, que té unes hores de consulta oberta per a l'alumnat i fa xerrades en els diversos cursos de l'ESO.

8.4 PLA D'ACOLLIDA A L'ALUMNAT

El nostre Pla d'Accollida es concreta en dues accions:

- Informació als pares, mitjançant una reunió general on s'informa del PEC, PCC i normes de funcionament del centre i on es lliura la graella de tria de matèries optatives;
- Informació a les famílies, mitjançant entrevistes a les famílies i alumnat de 1r d'ESO, prèviament concertades a partir d'un qüestionari elaborat pel centre durant la setmana abans de començar el curs.



8.5 CASTANYADA



És tradició en el nostre institut la celebració de la castanyada per Tots Sants. Organitzada per l'alumnat de 1r de Batxillerat, és una activitat que contribueix a finançar el viatge de final d'estudis. Inclou un esmorzar, la realització d'una gimcana per a l'alumnat de 1r i 2n d'ESO i també partits de futbol i bàsquet.

8.6 PEDROSTOLTES

Organitzada per l'alumnat de 4t d'ESO, és una activitat que contribueix a finançar el viatge de final d'estudis. Inclou un esmorzar, tallers de disfresses i un concurs amb diferents comparses organitzades en cada classe

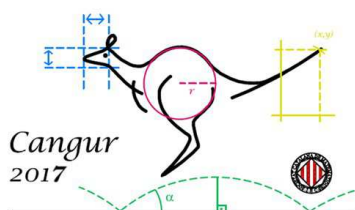


8.7 DIADA DE SANT JORDI

La festivitat de Sant Jordi se celebrarà en el nostre institut amb un acte durant el qual seran lliurats els premis corresponents als concursos de literatura i assaig (Premi Telèmac). En els darrers anys s'hi ha incorporat també els concursos literaris en llengua castellana, anglesa i francesa. Atesa la necessitat d'aforament, es durà a terme en dues sessions: primer per als primers cursos d'ESO, tot seguit per als de Batxillerat i 4t d'ESO.



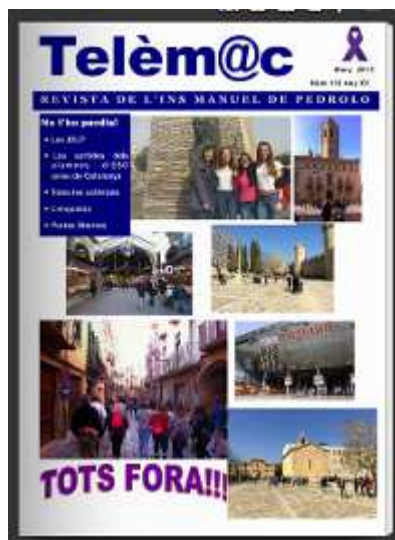
8.8 PROVES CANGUR I FEM MATEMÀTIQUES



La Societat Catalana de Matemàtiques organitza cada curs la realització d'unes proves adreçades a l'alumnat de segon cicle de secundària, consistents a resoldre diversos problemes de càlcul i exercicis de raonament lògic. L'objectiu és incentivar entre l'alumnat l'afició per les matemàtiques i premiar aquells que excel·leixen en la pràctica d'aquesta disciplina acadèmica.

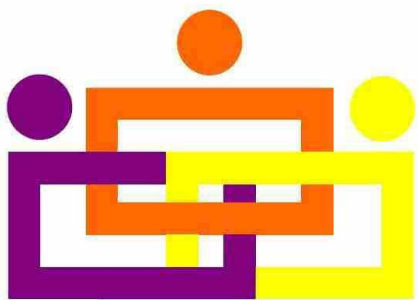
Per a l'alumnat de primer i segon d'ESO també hi ha una convocatòria similar anomenada *Fem Matemàtiques*.

8.9 REVISTA TELÈMAC



El nostre centre compta amb una revista pròpia. Es tracta de la publicació escolar *Telèmac*, un butlletí mensual dedicat a informar sobre les diferents activitats que es van realitzant en la nostra comunitat escolar, i també a generar debat sobre diversos aspectes del funcionament de l'institut. La revista, dirigida per la professora Mercè Teixidó, és elaborada pels alumnes de 3r d'ESO dins d'una matèria optativa. Des del curs 2013/2014 la publicació de la revista és digital.

8.10 PROGRAMA DE MEDIACIÓ ESCOLAR



El curs 2008-2009 es va endegar el Programa de mediació escolar. La mediació escolar és un procés estructurat de gestió de conflictes en què les persones enfrontades es reuneixen en presència del mediador/a i, mitjançant el diàleg, busquen sortides al problema conjuntament. Els equips de mediació estan formats per dos alumnes voluntaris i un professor, els quals hauran

rebut la formació prèviament.

El centre posa aquest servei a disposició dels alumnes per resoldre conflictes d'una manera més raonada i sense violència perquè volem viure i convida en un centre on la tolerància, el respecte entre companys i els valors democràtics siguin presents en el nostre dia a dia.

8.11 ACTIVITATS DE MILLORA DE LES LENGÜES ESTRANGERES

Durant els cursos 2009 al 2012 es va portar a terme el Pla Experimental de Llengües Estrangeres. Es va donar un impuls a la competència comunicativa, en concret, la producció, recepció i interacció oral, del nostre alumnat començant per primer d'ESO i desenvolupant el projecte en els cursos escolars successius. Un cop acabat el

pla s'han continuat desenvolupant aquestes activitats en les matèries de llengües estrangeres.

Per altra banda, per tal potenciar l'aprenentatge dels idiomes estrangers es programen sortides on es parli anglès o francès en diferents nivells. Per al curs 2017/2018 s'han programat:

- o 3r i 4t ESO: viatge a París
- o 3r ESO: treball de síntesi en anglès a la Garrotxa

8.12 CORAL

La Coral té ja una llarga tradició en el centre. La professora Blanca Garcia l'organitza com una activitat extraescolar i gratuïta, adreçada als alumnes de 1r, 2n, 3r i 4t d'ESO.

La Coral participa en les activitats de l'institut: Nadal, Sant Jordi i la festa de lliurament d'orles. També participa d'activitats fora del centre, com el concert del dia de la Pau, organitzat pel Pla d'Entorn, o la Trobada de Corals de Secundària, que organitza el Departament d'Ensenyament.

8.13 PROGRAMA COOPERATIU DE REUTILITZACIÓ DE LLIBRES DE TEXT

Des de l'AMPA, amb el suport de la direcció del centre, s'organitza la socialització dels llibres de text de l'ESO. El programa preveu el lloguer de la majoria de llibres de text, nous o reutilitzats.

En acabar el curs, l'alumnat lliura els llibres usats i l'AMPA reutilitza o compra, si és el cas, els llibres de l'any següent.

El programa pretén que el cost dels llibres de text sigui més reduït, a la vegada que s'enllaça en els valors mediambientals que el centre promociona.

Globalment, més del 90% de l'alumnat s'ha incorporat al programa cooperatiu.

8.14 FESTA DE FINAL DE CURS

Com cada any, a finals de juny, hi ha la previsió de dur a terme una festa per tal de celebrar la culminació del curs acadèmic. Organitzada per l'AMPA de l'institut, inclou en el seu programa un concert de cant coral, interpretat per l'alumnat del centre, amb la direcció de la professora de música, i el lliurament d'orles a l'alumnat que ha acabat 4t d'ESO i 2n de Batxillerat. Tot plegat, amenitzat amb un berenar-sopar que

Dossier per a les famílies. ESO

Curs 2019-20

reuneix pares, mares, alumnes, exalumnes, professors, exprofessors i personal d'administració i serveis.



9. CONSELLS GENERALS

a) Desenvolupament de les classes.



1. Cal trucar a l'institut si sabeu que el vostre fill no pot assistir a classe. D'aquesta forma, la falta constarà com a justificada i en cas que es quedi al menjador, es podrà avisar a la cuina.
2. Les classes començaran puntualment. Els alumnes que facin tard quedaran retinguts en el vestíbul del centre fins a l'hora següent.
3. Cap alumne no pot voltar pels passadissos sense el permís del seu professor/a en aquella hora. Quan es faci tard a classe per causa d'una consulta amb un altre professor o qüestions similars, caldrà que aquest professor consignï en un full l'hora en què ha acabat l'entrevista i el signi. En aquest cas, el professor de l'aula li esborrarà el retard.
4. Entre dues classes, no hi ha cap pausa de descans. És un temps mínim dedicat al trasllat del professorat i l'alumnat a la nova classe. Cal fer-ho amb celeritat i esperar-se davant la porta de l'aula corresponent.
5. Els alumnes no poden sortir de l'aula en el canvi de classes, si no han de canviar d'aula. Si han de sortir, esperaran el professor que entra a l'hora següent per demanar-li permís.
6. És recomanable desar sempre el material a les motxilles després de la classe, especialment si l'hora següent es canvia d'aula.
7. **No s'ha de deixar mai diners ni objectes de valor als abrics ni a les motxilles o estoigs.** Els diners s'han de dur a la butxaca. Les motxilles han d'estar repenjades a la taula o a la cadira i no a terra, de qualsevol manera. A l'hora d'educació física, el professorat de la matèria guardarà en un espai controlat els objectes de valor que els alumnes els lliurin.
8. La reparació o reposició a causa de la negligència o el mal ús de les instal·lacions del centre seran reclamats individualment o al col·lectiu d'una classe quan puguin ser directament atribuïbles als responsables.

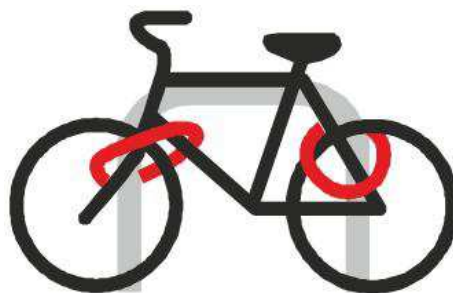
b) Interdiccions.



1. És rigorosament prohibit fumar en tot el recinte escolar.
2. No es permetran indumentàries ofensives o clarament inapropiades, ni complements que comportin risc (com ara polseres o collarets amb punxes).
3. El telèfon mòbil **NOMÉS** es pot usar al menjador i al pati. A la resta de l'edifici queda absolutament prohibit el seu ús. Si un alumne incompleix la norma, el professorat li agafarà el telèfon, que es retornarà als pares de l'alumne quan el vinguin a reclamar, o al cap d'una setmana al mateix alumnat si els seus pares no poden recollir-lo.
4. No s'ha embrutar el terra del pati o de les aules amb papers, bosses, restes de menjar, etc. Cal fer servir les papereres i, quan s'escaigui, els contenidors de paper. Tots ens beneficiarem de mantenir un entorn net i agradable. No s'ha de llençar mai res que no sigui paper o cartró als contenidors de paper. Una conducta contrària a aquesta norma se sancionarà com a falta lleu.
5. Cal mantenir netes les instal·lacions del centre, especialment el mobiliari propi de l'alumne (taula i cadira). Per tant, cal evitar ratllar-hi o dibuixar-hi.

c) Entrades i sortides.

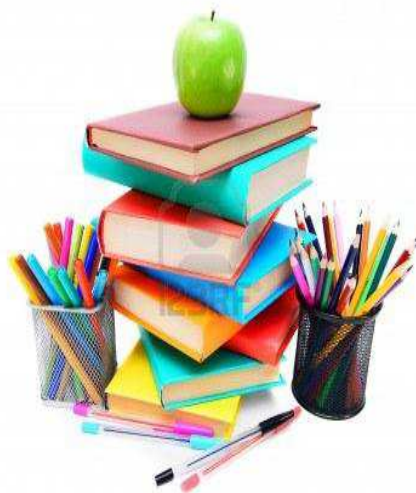
1. Els alumnes que vinguin amb bicicleta, la podran deixar als aparcaments del pati. És obligatori assegurar la bicicleta amb un cadenat.
2. Els alumnes que vinguin amb moto, l'han de deixar obligatòriament al Raval de Sant Agustí, a la zona d'aparcament. Mai no s'han de deixar damunt les voreres ni repenjar-les a les parets. Aquesta conducta pot comportar una sanció econòmica per part de la guàrdia urbana.
3. Per entrar i sortir del centre, exceptuant la primera hora del matí, cal una autorització de la família, signada a l'agenda. Els alumnes que no la portin i pretenguin entrar, tindran una incidència. Cap alumne no podrà sortir del centre sense autorització. Si no la porten, hauran de demanar a direcció el permís per sortir. Les entrades i sortides es registraran a consergeria.



4. Per poder sortir del centre, caldrà dur un permís escrit i signat per un representant legal de l'alumne. Cap alumne d'ESO, ni tan sols els que ja tenen 16 anys complerts, no pot sortir del recinte escolar sense permís.

d) Consideracions acadèmiques.

1. La feina dels alumnes no es redueix a les hores de classe. Cal que dediquin un temps diari a casa a fer els deures i a estudiar. L'única forma d'assumir els continguts de les diferents assignatures és tenir uns bons hàbits de treball personal. Cal que vetllem per aquests bons hàbits entre tots, professors i pares.
2. És molt recomanable que l'alumne tingui un horari fix d'estudi a casa, de manera que es pugui planificar la feina de forma ordenada.
3. L'avaluació de l'ESO és global i es basa en les competències treballades a l'aula. Les notes seran les següents:
 - a) NA: No Assoliment
 - b) AS: Assoliment Satisfactori
 - c) AN: Assoliment notable
 - d) AE: Assoliment Excel·lent



Per tal que les famílies tinguin una orientació més clara del nivell dels seu fill/a, aquestes notes aniran acompanyades d'observacions o d'ela nota numèrica sobre 10 que ha obtingut l'alumne/a

4. El seguiment dels fills no es pot reduir des de la família a la comprovació de les notes acadèmiques. Cal concertar entrevistes amb els tutors per tal de tenir una visió més acurada del seu progrés. Si la família ho creu oportú, també pot concertar entrevistes amb algun professor en concret o amb la direcció del centre.
5. Per promocionar (aprovar) el curs, cal tenir totes les matèries aprovades. Si un alumne té menys de dues matèries suspeses, un cop realitzades les recuperacions de setembre, serà la junta d'avaluació qui en decidirà la promoció. Si en té tres o més, haurà de repetir curs.
6. L'alumnat d'ESO que hagi passat de curs amb matèries pendents del curs anterior haurà de recuperar-les seguint les instruccions que li hagi donat cada

professor. En tot cas, durant el mes gener, hi haurà una convocatòria de recuperació de matèries pendents de cursos anteriors.

7. En les classes d'educació física és imprescindible l'ús de roba esportiva i calçat adequats.

e) Material.

A banda dels llibres de text, es durà també un classificador amb fulls. Cal tenir en compte que el pes de la motxilla és important i que l'ús de llibretes encara el faria més pesat.

